

こんにちは

きづき通信 です

2020年6月17日発行

新しい展開に向けて

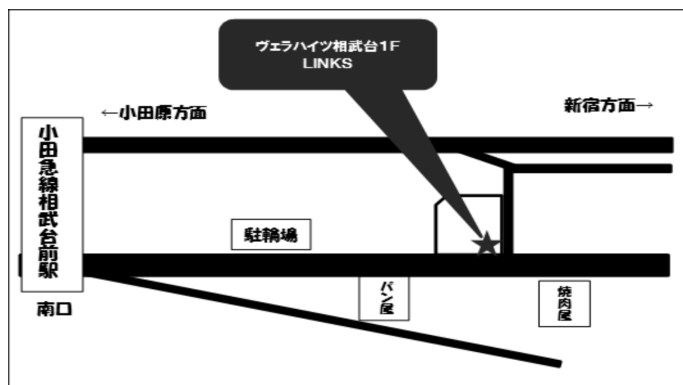
— コロナにめげずに —

代表 岩田文子

日頃より、当法人の活動にご理解とご協力をいただきまして感謝申し上げます。
今年の春は、「コロナ」という言葉が飛び交う、今までにない春となってしまいました。そのため、当法人の総会も例年行っているアトラクションを取りやめとなり、縮小した会といたしました。楽しみにされていた皆様にお詫び申し上げます。

4月7日に国から緊急事態宣言が出されましたが、黒岩知事は福祉サービス事業について、環境整備や衛生管理に留意してサービスの継続方針が出されています。国の宣言が出た直後は、利用者の方から通所できなくなる不安も聞かれましたが、現在、室内では出来る限りの対応、マスク着用はもちろん、次亜塩素酸の空間除菌、換気、手洗い、体温計測や「三密」に留意して皆さんが頑張って作業を行っております。

緑ヶ丘の店舗は「コロナ」影響で店内のサービスは中止し、デリバリーやテイクアウトのみで営業しておりますが、やはり注文数は減っております。しかし、今年3月から工事に入っていた相武台の店舗は6月8日に開店することになっております。店舗名は「LINKS」です。



思いを込めて

「LINKS」は「つながる」「連携」等の意味があり、この場所が地域で、そういう場所になって欲しいという思いを込めました。店内も「ざま災害ボランティアネットワーク」の災害対応グッズを置いて、福祉と社会活動との連携です。様々な人と人とのつながり場となることを願っています。

当法人は色々な方々に支えられて今日に至っております。活動を障がい者の就労訓練の場としていますが、社会参加の一環、社会理解を深める場、地域でともに生活するノーマライゼーション社会を目指しています。これからも頑張って活動を続けて参りますのでご支援ご協力を宜しくお願い申し上げます。

みんなの声

きづきの利用者みなさんに「きづきを利用して」というテーマでそれぞれメッセージを書いていただきました。
皆さんの思いが伝わってきますね。

私は人が怖いと感じることが多いのですが
作業をしている間は作業に集中できるので
少し気持ちが和らぎます。
調子が悪い時は休憩をとりながら
自分のペースでできるので 安心して作業ができます。

ペンネーム すいか



利用して半年。通う前は家にとじこもりがちだったけれども、
かよってみると作業や人とせつするきかいが楽しく、かようのがおもしろく
なってきました。まだわからないことがたくさんありますけど
そこはいろいろな人にきいてたのしくやっていきたいです。

ペンネーム バスケ



新スタッフ紹介



昨年5月より非常勤として働いています八巻と申します。
福祉の仕事は初めてですが、皆様のお役に立てるよう
頑張ります。よろしくお願い致します。

グループホーム担当 八巻 理恵

今年2月より新事業所「LINKS」で開業準備、職業指導員として働いております齊藤と申します。毎日が勉強の日々ですが、一歩ずつカフェのオープンに向けて前進している事が私自身の喜びにもなっています。利用者の皆さんやお店に来られるお客様にとっての満足感を満たせる環境作りを進めていきます。今後共、宜しくお願い致します。

「L i n k s」担当 齊藤 誠之



昨年の9月よりグループホームの一員としておしごとをさせていただいております濱渦と申します
最初は慣れない仕事にとまどいばかりでしたが スタッフにやさしくご指導していただき半年が過ぎました 仕事にも慣れ楽しくなったところでコロナウイルスの問題に！
今世の中色々なことが試されていると思って負けずに頑張ります
よろしく申し上げます

グループホーム担当 濱渦 眞壽子

今年2月からスタッフとして参加させていただいている小林桂子です
皆さんとお会いする機会がまだ少ないので早く顔とお名前が一致できるようになればいいなと思っております。グループホームの生活をみなさんが工夫している様子に感心します。
そんな皆さんのお手伝いが少しでも出来れば嬉しいです。
よろしく申し上げます。

グループホーム担当 小林 桂子

皆さん ありがとうございます！

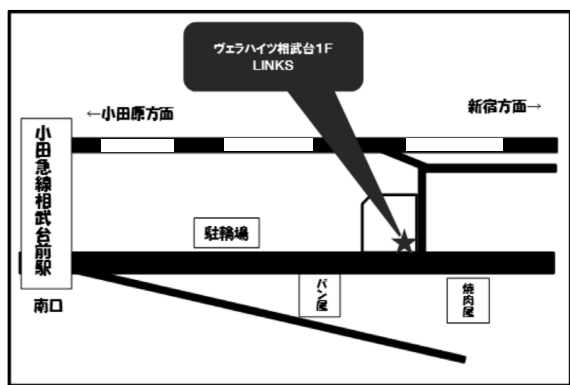
〈きづき〉の新しい事業所

リンクス LINKS



- ・駅から徒歩約3分！カラフルな店内が特徴的な、セルフスタイルのカフェです。
- ・広々とした休憩室にはマッサージ器等、健康器具も完備。
- ・メニューも作業もわかりやすくシンプルに。短時間労働で集中して働けるカフェを目指します！

カフェを中心に、そこに集う人たちの多様な理解が深まる「場」を提供していきます。



6月8日(月)
OPEN!

座間市相武台 2-4-10 ヴェラハイツ相武台ヴェラモール1階

※営業時間：11時～16時(土日、祝日休業)

※新型コロナウイルス感染拡大防止のため、
営業形態に変更が生じることがあります。

LINKS

【カフェメニュー】

Drink menu

- | | |
|------------------------------|-------|
| 1. ブレンドコーヒー | 300 円 |
| ベリー系の爽やかな酸味と香り | |
| 2. アイスコーヒー | 300 円 |
| 3. カフェラテ | 350 円 |
| カカオのようなフレーバーのコーヒーとミルクの優しい味わい | |
| 4. アイスカフェラテ | 350 円 |
| 5. ホットアールグレイティー | 300 円 |
| ティーポットでのご提供です | |
| 6. アイスティー | 200 円 |
| 7. オレンジジュース | 150 円 |

Pasta menu

- | | |
|------------|-------|
| クリーミーボロネーゼ | 500 円 |
| カルボナーラ | 500 円 |
| ナポリタン | 500 円 |

Desert menu

- | | |
|--------------|-------|
| 手作りチョコレートケーキ | 200 円 |
| 手作りマーラーカオ | 150 円 |
| クッキー(各種) | 200 円 |
| スコーン(各種) | 200 円 |



皆さんの御来店、お待ちしております！



知らないほうがいい？動物無駄知識



編集 4つ足友の会

○犬は猫舌

犬に限らず全ての動物は猫舌。動物は自分の体温より温度が高いものは基本的に食べない。人間が熱い物を口にできるようになったのは、食べ物を加熱処理するようになったからだと言われています。

○猫は人間をでっかい猫だと思っている

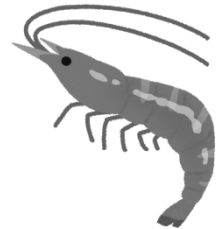
猫たちは人間達を「何かの間違いでおっきくなってしまった同種」だと思っている節があるとの研究結果があります。

○オシドリは浮気性

仲が良い夫婦をオシドリ夫婦と言うけれど、夫婦仲が良いのはヒナが生まれるまで。翌年には新しい相手とくっつく。

○甘エビは性転換する

甘エビは人生の前半をオスとして過ごし、後半をメスとして過ごす。雄性先熟(ゆうせいせんじゅく)と言って途中で性別が変わる。ちなみに「ファインディング・ニモ」で有名なクマノミも性転換する。

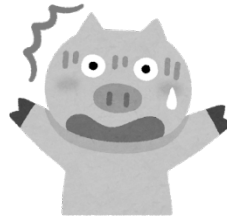


○ビーバーの歯は死ぬまで成長し続ける

その為いろんなものを噛んで、丁度良い長さまで調節している。もし、何も噛まずに伸ばし続けてしまうと最終的には歯が脳まで達し死んでしまう。

○豚は空を見上げられない

豚は上を向くことのできない体の構造をしている為。



○カタツムリはコンクリートを食べる

カタツムリがコンクリートを食べるのは、コンクリートブロックに含まれている炭酸カルシウムを摂取する為。

実はカタツムリには歯が12000本もあり、やすりのように細かいその歯でジョリジョリ削って食べている。



きづきと自分

編集：うさぎさん

☆働いて思ったこと

私は病気を抱えながら、働くことにより、生きがい、やりがい、成長しているのでないかとふと思いました。

○自分を大切に向上する

工賃はみな同じですが、できる作業は人さまざまです。

例えば、ボールペンを1時間で、1本・20本・50本作れる人など。

きづきにくる目的やコミュニケーションの取り方も、さまざまです。人それぞれですが、自分の特徴を伸ばしていけば、助け合い人と繋がるができると思います。



○一人でいきていかないといけないと思っています。

ストレスを感じて、1人の人に頼りすぎると、お互い疲れてしまいます。

例えば、1本の木の幹が自分ならば、主治医・看護師・親・子供・友達・きづきの仲間・きづきスタッフは各枝になり、一本の枝にぶら下がると折れてしまいます。バランスよくいると、幹も枝も太く強く心豊かにいられると思いました。それが自立だと思えます。

☆コロナウイルス予防

テレビで有名なピコ太郎、木村拓哉、嵐なども、手洗いの歌や踊りなどの工夫してやっています。参考に是非見てみて下さい。

☆私が眠りにつく時の曲

エンヤ。タイタニックです。気持ちがリラックスできます。

☆簡単レシピ

○チャーハン

ご飯、余り物野菜、ニンジン、ネギ、ハム、卵など！

味付けは、鶏ガラスープの素、塩コショウ、醤油好みで。

○小鉢

ワカメ、ツナ缶、胡瓜輪切りスライス、玉ねぎスライスをマヨネーズで、和えるだけです。





主な活動報告



編集 4つ足友の会

マーラーカオ作り

2019年11月21日(木)



Cafeきづきの看板メニューである「マーラーカオ」作りを行いました。

参加者全員で行程を分担して、みんなで協力しながら完成させました。

マーラーカオを初めて作った利用者もいましたが、ふっくらとした仕上がりになりました。

蒸し調理は過熱時間で食感が左右される場合もあるため、最初は難しいと思いながらも

「やればできる」と実感できました。

クリスマス会(グレートさがみ野店にて)

2019年12月19日(木)

焼肉バイキンググレートさがみ野店にてクリスマス会を行いました。

肉や野菜、惣菜やデザートも充実しているため、皆さん盛り付け方にも個性が出ていました。

会話も食欲も弾んだ充実した時間でした。

来年への気持ちのモチベーションも上がったように思えます。

最後は一本締めで会を締めくくりました。



シェイクアウト

2020年1月23日(木)

「座間市いっせい防災行動訓練 シェイクアウトプラス1 2020 in ZAMA」にきづきも

参加しました。パソコン部門の方は机の下にもぐり、カフェ部門の方は調理器具など身の回りの物で

頭を守りました。いつ起こるかかわからない災害、地震が起こった時パニックになってしまうことがあり

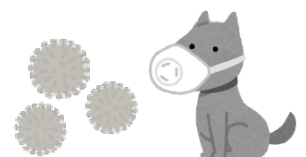
どう行動したらいいかわからなくなならないよう、【①出来るだけ体制を低く】【②身近なもの(なるべく硬さ

のある物)で頭を最優先で守る】【③揺れが収まるまでじっとしてる】いざという時の勉強になりました。



(オマケ)残念だった小田原バス旅行

コロナ騒動で4月に予定されていたバス旅行が中止になりました。騒動の収束を心掛けて過ごしましょう。



発行 認定特定非営利活動法人きづき

●多機能型事業所

就労移行支援事業所 WORK きづき

就労継続支援B型事務所 HOPE きづき

●就労定着支援事業所 STEP きづき

●計画相談支援事業所 PLAN きづき

●共同生活援助事業所 LIFE きづき(グループホーム)

〒252-0021

神奈川県座間市緑ヶ丘5-6-28

TEL:046-244-6915

FAX:046-244-6916

E-Mail:hopekiduki@lagoon.ocn.ne.jp

HP:http://hopekizuki.sakura.ne.jp

編集後記

何を書いたらよいか分からなかったけれど、「きづきと自分」という題材をテーマに、自分の発病から今に至るまで振り返り人との繋がりが大切なんだと再確認しました。

きづき通信で皆さんの「きづきと自分」を読んでみたいと思いました。書いて貰えると楽しみです。

by うさぎさん

四苦八苦しながら楽しく編集作業をさせて頂きました。

動物のトリビアいかがだったでしょうか。

少しでも楽しんでもらえたならば何よりです。

…私は愛猫達にでっかい猫だと思われていたのか…(笑)

By 4つ足友の会

久しぶりのきづき通信の作成、色々わすれている所もあり大変でしたが、完成させることができて良かったです。

By D. S